

**Al contestar por favor cite este número
Radicado N° 202601000000911**

Bogotá D.C, Lunes, 09 de Febrero de 2026

Doctor

DAVID ANTONIO GARZÓN FANDIÑO

comisiondegobierno@concejobogota.gov.co

calle 36 No. 28A 41 2088210

BOGOTÁ

Asunto: Respuesta a la proposición No. 122 de 2026 relacionada con el tema 'Abastecimiento alimentario, economía alimentaria y desperdicio de alimentos en el Distrito Capital', presentada por los Honorables concejales David Hernando Saavedra y Juan David Quintero de la bancada del Partido En Marcha. Radicado No. 202604000000812.

Respetado Subsecretario,

Reciba un cordial saludo por parte de la Región Metropolitana Bogotá – Cundinamarca (RMBC). En el marco de las funciones y competencias de la RMBC, de conformidad con lo dispuesto en la Ley Orgánica 2199 de 2022, brindamos respuesta frente a la proposición del asunto en los siguientes términos:

1. ***¿Cuál ha sido el comportamiento del volumen total de alimentos que ingresaron a Bogotá, mensualmente, entre 2020 y lo corrido de 2026? Por favor, acompañe la respuesta de anexos en Excel.***
2. ***¿Cuál ha sido el comportamiento del volumen de alimentos, por categorías, que ingresaron a Bogotá, mensualmente, entre 2020 y lo corrido de 2026? Por favor, acompañar la respuesta de anexos en Excel.***

Respuesta. De acuerdo con lo dispuesto en el Acuerdo Regional 011 de 2025, "Por medio del cual se adoptan los estatutos de la Región Metropolitana Bogotá - Cundinamarca y se adoptan otras disposiciones", en el literal b) del artículo 45, el Observatorio de Dinámicas Metropolitanas y Regionales tiene como una de sus funciones compilar, generar, localizar o georreferenciar, analizar y difundir información sobre las dinámicas ambientales, sociales, económicas y territoriales de la Región. En este sentido, la información brindada desde la Región Metropolitana tiene como objetivo destacar el comportamiento del volumen total de alimentos desde una mirada regional y especialmente, desde el departamento de Cundinamarca hacia Bogotá.

Respecto del comportamiento del **volumen total de alimentos** que ingresaron mensualmente a Bogotá entre 2020 y lo corrido de 2026, se informa que la información aquí suministrada se circunscribe **exclusivamente a los alimentos con origen en el departamento de Cundinamarca y con destino al distrito Bogotá** [1], por lo cual los datos suministrados no pueden interpretarse como la totalidad de alimentos que ingresan a Bogotá.

la fuente primera es el **Sistema de Información de Precios y Abastecimiento del Sector Agropecuario**

Página 1 de 20



Correo institucional:

contactenos@regionmetropolitana.gov.co

NIT: 901665578-7



Dirección:

Avenida Calle 26 #57-83,

Edificio CEMSA Torre 8 / Piso 15



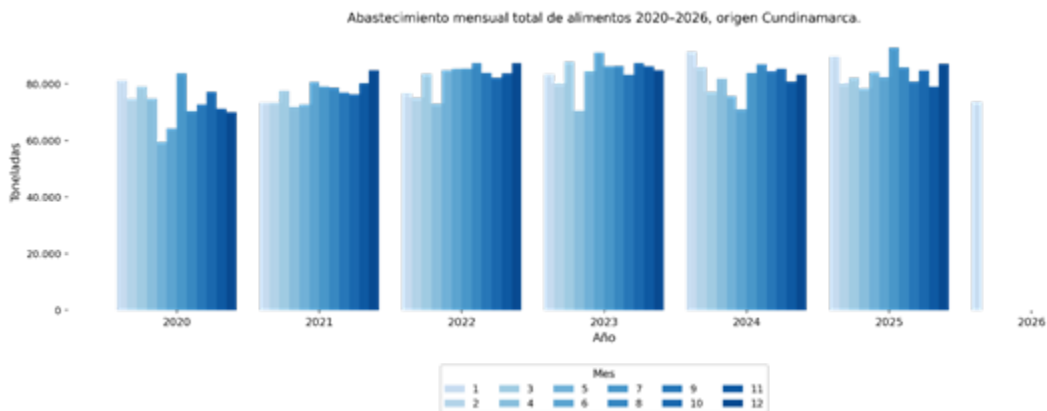
Teléfono Commutador:

+57 (601) 7431943

(SIPSA) del DANE y se construyen a partir de los registros de ingreso de alimentos en **cuatro plazas mayoristas de Bogotá: Corabastos; Plaza de Mercado Samper Mendoza; Plaza de Mercado de Paloquemao; y Plaza de las Flores**. El volumen total se expresa en **toneladas** y corresponde a la agregación mensual de todos los grupos de alimentos registrados en dichas plazas.

Así, entre **2020 y 2025**, el volumen total de alimentos que ingresaron a Bogotá **con origen en el departamento de Cundinamarca** se mantuvo en niveles cercanos al **millón de toneladas anuales**, evidenciando la importancia estructural de este departamento en el abastecimiento de la ciudad. En **2020**, año marcado por las restricciones asociadas a la pandemia, el volumen total anual fue de **878.822 toneladas**, reflejando una contracción significativa frente a los años posteriores, aunque sin derivar en un desabastecimiento estructural.

A partir de **2021**, el sistema de abastecimiento muestra una recuperación clara y sostenida. En ese año, el volumen anual ascendió a **925.912 toneladas**, y en **2022** alcanzó **989.166 toneladas**, lo que representa un incremento acumulado cercano al **13 %** frente a 2020. Esta tendencia de recomposición se consolida en **2023**, cuando el volumen total supera por primera vez desde la pandemia el umbral del millón de toneladas, con **1.011.907 toneladas** ingresadas desde Cundinamarca hacia Bogotá.



Fuente: cálculos del Observatorio de Dinámicas Metropolitanas y Regionales con datos del SIPSA- DANE, con corte a 28 de enero de 2026.

Durante **2024**, el volumen total anual registra una leve reducción, ubicándose en **988.221 toneladas**, lo que sugiere una estabilización con fluctuaciones interanuales más que una tendencia de crecimiento continuo. En **2025**, el abastecimiento vuelve a incrementarse y alcanza **1.007.433 toneladas**, confirmando que el sistema se mantiene en un rango alto y relativamente estable en términos de volumen total.



Año	Volumen total anual (Toneladas)
2020	878.822
2021	925.912
2022	989.166
2023	1.011.907
2024	988.221
2025	1.007.433
2026*	73.789

*2026 corresponde únicamente a enero, con corte al 28 de enero de 2026.

Fuente: cálculos del Observatorio de Dinámicas Metropolitanas y Regionales con datos del SIPSA- DANE, con corte a 28 de enero de 2026.

En el análisis mensual, el promedio de ingreso pasó de **73.235 toneladas mensuales en 2020** a valores cercanos a **84.000 toneladas mensuales entre 2023 y 2025**. En estos años recientes, los valores máximos mensuales superaron de manera recurrente las **90.000 toneladas**, mientras que los mínimos mensuales se mantuvieron por encima de **70.000 toneladas**, lo que da cuenta de una capacidad operativa estable del sistema de abastecimiento regional, aun en contextos de volatilidad climática y logística.

Para el año **2026**, la información disponible corresponde únicamente al **mes de enero**, con corte al **28 de enero de 2026**, registrando un volumen de **73.789 toneladas**. Dado su carácter parcial, este valor no es comparable con los totales anuales de años anteriores y debe interpretarse exclusivamente como un dato preliminar.

Año	Promedio mensual	Mínimo mensual	Máximo mensual
2020	73.235	59.536	83.683
2021	77.159	71.861	84.865
2022	82.430	73.040	87.390
2023	84.326	70.457	91.104
2024	82.352	71.114	91.249
2025	83.953	78.395	92.933
2026 ²	73.789	73.789	73.789

[1] Corresponde únicamente a enero, con corte al 28 de enero de 2026.

Fuente: cálculos del Observatorio de Dinámicas Metropolitanas y Regionales con datos del SIPSA- DANE, con corte a 28 de enero de 2026

En conjunto, el comportamiento del volumen total de alimentos provenientes de Cundinamarca indica que el abastecimiento hacia Bogotá ha mostrado resiliencia y capacidad de recuperación, pasando de una contracción significativa en 2020 a niveles estabilizados cercanos al millón de toneladas anuales en los años posteriores. No obstante, la ausencia de una tendencia clara de crecimiento sostenido y la persistencia de



fluctuaciones mensuales refuerzan la necesidad de mantener un seguimiento continuo del sistema como insumo para la planeación urbana y la seguridad alimentaria.

Anexo: Se adjunta archivo en Excel con los datos por año, mes y grupo de alimentos.

Ahora bien, en cuanto al comportamiento del volumen mensual de alimentos que ingresaron a Bogotá con origen en el departamento de Cundinamarca entre 2020 y lo corrido de 2026 evidencia la dinámica de un sistema de abastecimiento regional que, pese a las disrupciones observadas en 2020, logró una recomposición relativamente rápida en los años posteriores. La información analizada corresponde exclusivamente a los flujos provenientes de Cundinamarca, en coherencia con el ámbito de competencia institucional, y no representa el total del abastecimiento alimentario de la ciudad.

Los datos utilizados provienen del Sistema de Información de Precios y Abastecimiento del Sector Agropecuario (SIPSA) del DANE y se construyen a partir de los registros de ingreso de alimentos en cuatro plazas mayoristas de Bogotá: **Corabastos; Plaza de Mercado Samper Mendoza; Plaza de Mercado de Paloquemao; y Plaza de las Flores**. La comparación interanual por mes muestra que la contracción observada en 2020 fue transitoria y heterogénea entre grupos de alimentos, con procesos de recuperación más ágiles en frutas y tubérculos, y trayectorias más lentas y volátiles en carnes y algunos granos.

Entre 2021 y 2023, el abastecimiento desde Cundinamarca hacia Bogotá entra en una fase de normalización parcial que se refleja en niveles relativamente estables por grupo, sin una senda uniforme de crecimiento en todos ellos. Por ejemplo, verduras y hortalizas mantuvo un promedio mensual de 37.655 ton (con un rango mensual aproximado entre 32.563 ton y 42.715 ton), mientras que tubérculos, raíces y plátanos promedió 31.835 ton/mes (entre 25.930 ton y 39.423 ton). En contraste, grupos de menor volumen como carnes promediaron 244 ton/mes (entre 90 ton y 388 ton) y pescados apenas 22 ton/mes (entre 4 ton y 73 ton), lo que confirma que la mayor parte del volumen se concentra en productos frescos agrícolas.

A partir de 2024 y hasta lo corrido de 2026, los datos sugieren un escenario de estabilidad frágil: los niveles se mantienen en rangos similares, pero con variaciones mensuales persistentes. En 2024-2025, verduras y hortalizas sube ligeramente su promedio a 38.795 ton/mes, con máximos mensuales cercanos a 42.124 ton, mientras tubérculos presenta un promedio de 30.968 ton/mes y un rango mensual que puede ir desde 24.110 ton hasta 35.749 ton. Frutas también aumenta su nivel medio en 2024-2025 a 10.193 ton/mes, con máximos mensuales de hasta 13.248 ton. Esta amplitud confirma que la volatilidad se concentra en los grupos más sensibles a oferta y clima, especialmente en los frescos.

En conjunto, la evidencia indica que el componente cundinamarqués del sistema de abastecimiento de Bogotá ha mostrado resiliencia operativa al sostener volúmenes elevados en los principales grupos (verduras, tubérculos y frutas), pero también una exposición persistente a choques externos reflejada en la amplitud de los rangos mensuales. El carácter parcial de la información correspondiente a 2026 (solo enero, corte al **28 de enero**) obliga a una lectura cautelosa: en enero de 2026 se observan **36.098 ton** en verduras y hortalizas, 25.035 ton en tubérculos, y 10.223 ton en frutas, valores que deben interpretarse como referencia preliminar y no como señal de tendencia anual.

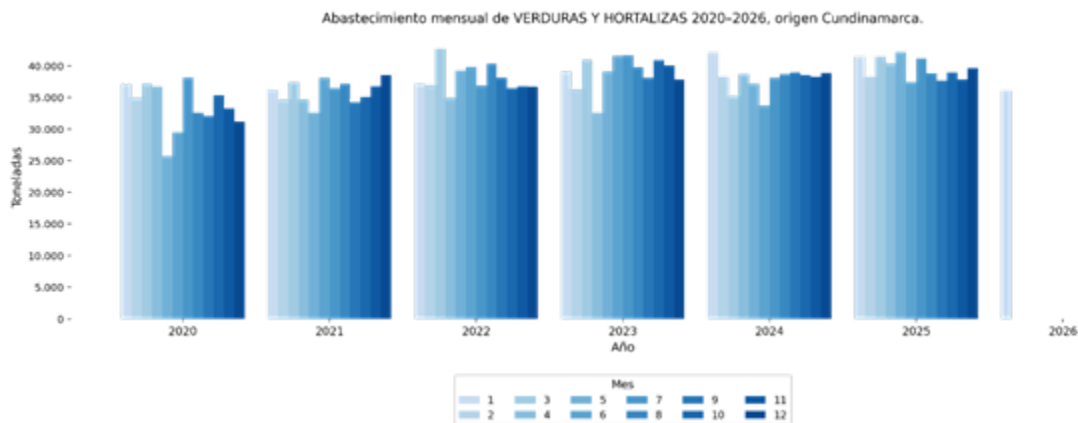
Análisis por grupos de alimentos

Verduras y hortalizas.

Este grupo concentra el mayor volumen. En 2021-2023 registró un promedio mensual de 37.655 ton, con un



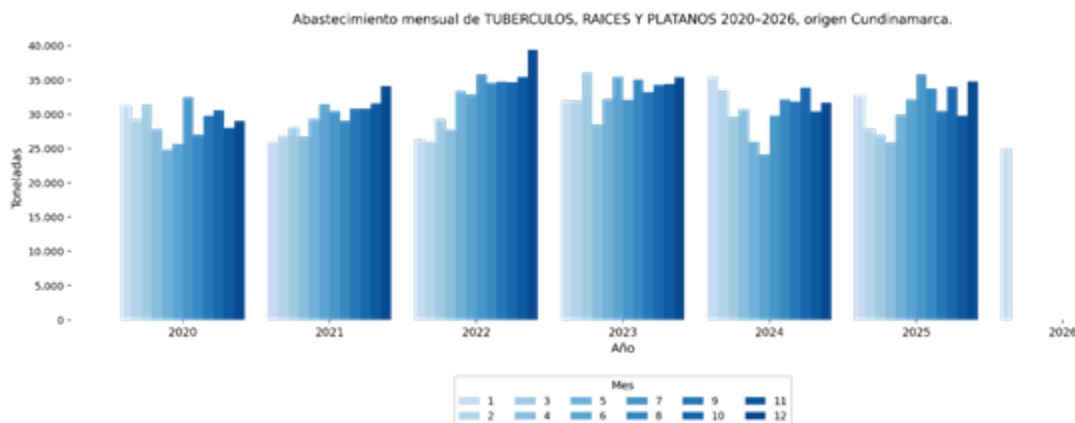
rango mensual entre 32.563 ton y 42.715 ton. En 2024-2025 el promedio se ubica en 38.795 ton/mes, con máximos mensuales de hasta 42.124 ton, lo que confirma su centralidad y la presencia de oscilaciones mensuales amplias.



Fuente: cálculos del Observatorio de Dinámicas Metropolitanas y Regionales con datos del SIPSA- DANE, con corte a 28 de enero de 2026.

Tubérculos, raíces y plátanos.

Presenta estacionalidad marcada. En 2021-2023 promedió 31.835 ton/mes (mínimo mensual 25.930 ton, máximo 39.423 ton). En 2024-2025 el promedio fue 30.968 ton/mes, con rango entre 24.110 ton y 35.749 ton, evidenciando variación mensual persistente, aunque dentro de niveles estructuralmente altos.



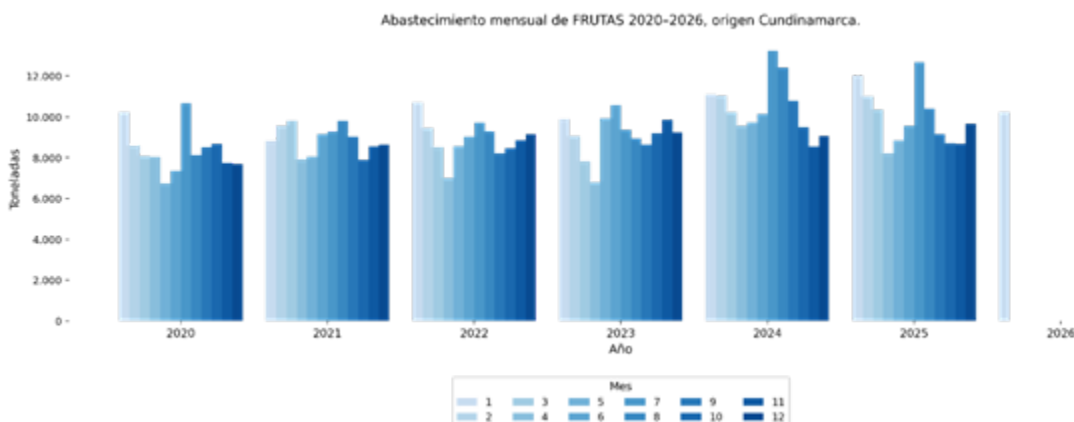
Fuente: cálculos del Observatorio de Dinámicas Metropolitanas y Regionales con datos del SIPSA- DANE, con corte a 28 de enero de 2026.

Frutas.

Muestra estabilidad relativa, pero con estacionalidad. En 2021-2023 tuvo un promedio de 8.965 ton/mes (entre 6.784 ton y 10.702 ton). En 2024-2025 aumenta a 10.193 ton/mes, con máximos de hasta 13.248 ton,



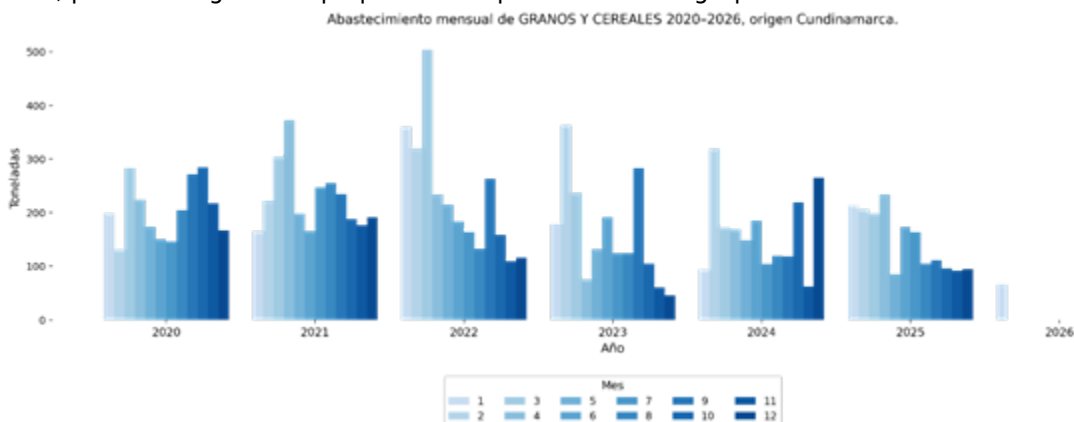
lo que sugiere un nivel medio más alto en el bienio reciente.



Fuente: cálculos del Observatorio de Dinámicas Metropolitanas y Regionales con datos del SIPSA- DANE, con corte a 28 de enero de 2026.

Granos y cereales.

Es un grupo de menor volumen relativo. En 2021-2023 promedió 205 t/mes (mínimo 45 t, máximo 504 t), mientras que en 2024-2025 su promedio baja a 156 ton/mes (rango 62 ton a 318 ton), mostrando variaciones mensuales, pero en magnitudes pequeñas comparadas con los grupos frescos.

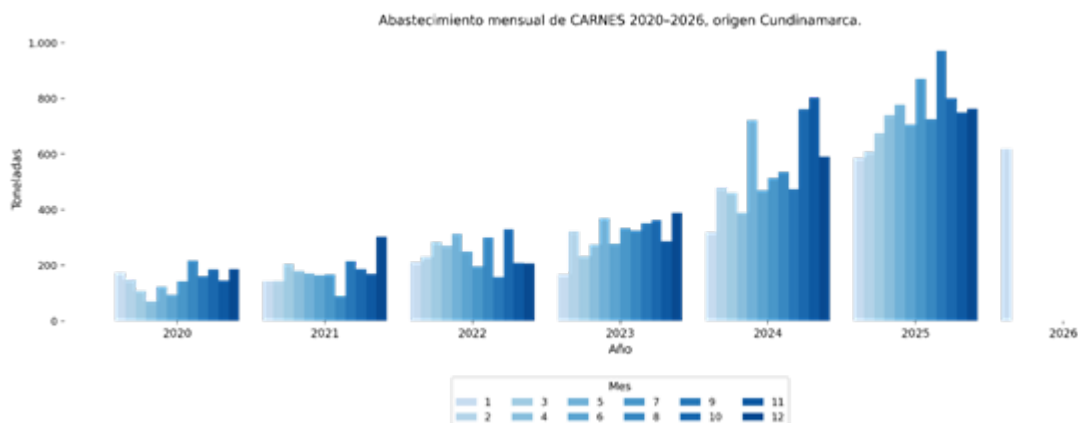


Fuente: cálculos del Observatorio de Dinámicas Metropolitanas y Regionales con datos del SIPSA- DANE, con corte a 28 de enero de 2026.

Carnes.

En 2021-2023 promedió 244 ton/mes (mínimo 90 ton, máximo 388 ton). En 2024-2025 aumenta a 646 ton/mes (mínimo 320 ton, máximo 972 ton), lo que refleja un cambio de nivel en el bienio reciente, aunque sigue siendo marginal frente a verduras, tubérculos y frutas.

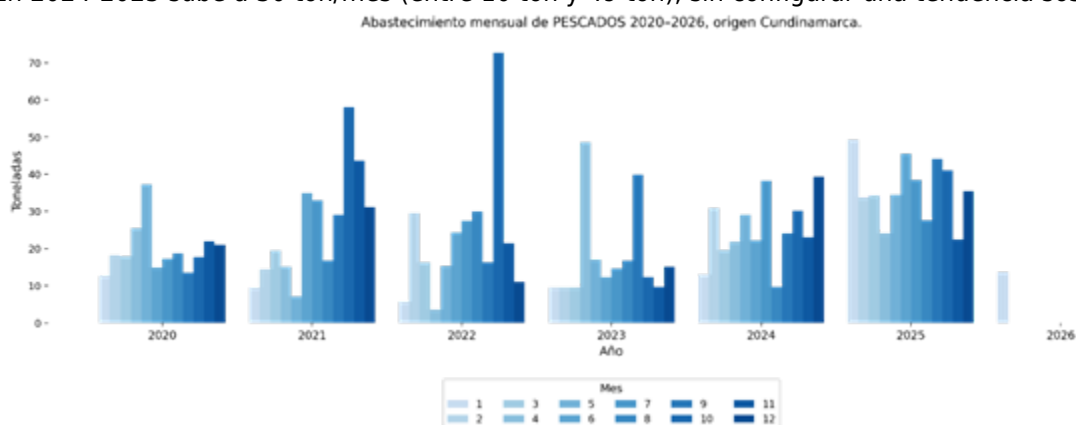




Fuente: cálculos del Observatorio de Dinámicas Metropolitanas y Regionales con datos del SIPSA- DANE, con corte a 28 de enero de 2026.

Pescados.

Mantiene volúmenes bajos y alta variabilidad relativa. En 2021-2023 promedió 22 ton/mes (entre 4 ton y 73 ton). En 2024-2025 sube a 30 ton/mes (entre 10 ton y 49 ton), sin configurar una tendencia sostenida.

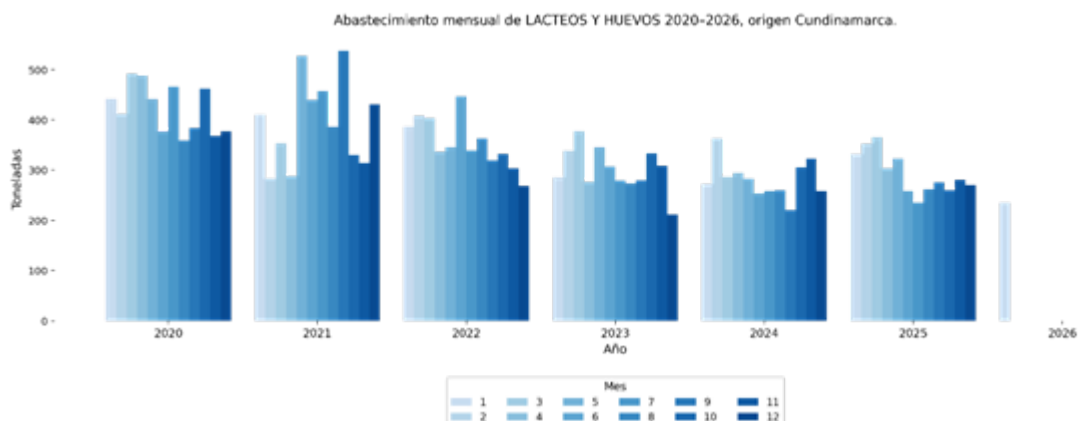


Fuente: cálculos del Observatorio de Dinámicas Metropolitanas y Regionales con datos del SIPSA- DANE, con corte a 28 de enero de 2026.

Lácteos y huevos.

Se mantiene en niveles bajos-moderados y relativamente estables. En 2021-2023 promedió 351 ton/mes (mínimo 212 ton, máximo 538 ton) y en 2024-2025 baja a 287 ton/mes (mínimo 221 ton, máximo 366 ton), con oscilación más acotada.

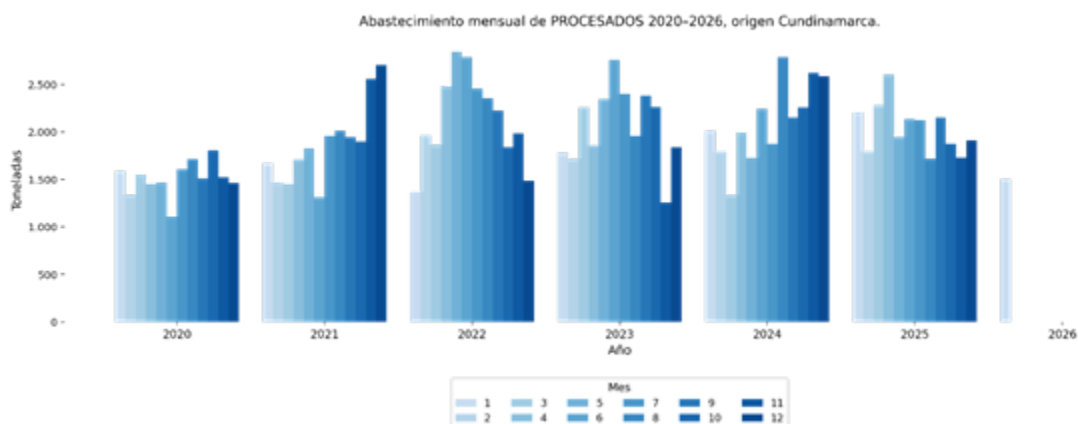




Fuente: cálculos del Observatorio de Dinámicas Metropolitanas y Regionales con datos del SIPSA- DANE, con corte a 28 de enero de 2026.

Procesados.

Muestra estabilidad. En 2021-2023 promedió 2.027 ton/mes (mínimo 1.255 ton, máximo 2.845 ton) y en 2024-2025 se mantiene similar en 2.077 ton/mes (mínimo 1.334 ton, máximo 2.785 ton), sin señales de quiebre estructural.



Fuente: cálculos del Observatorio de Dinámicas Metropolitanas y Regionales con datos del SIPSA- DANE, con corte a 28 de enero de 2026.

Anexo: Se adjunta archivo en Excel con los datos por año, mes y grupo de alimentos.

3. ¿Cómo se ha comportado el abastecimiento alimentario per cápita en Bogotá, mensualmente, entre 2020 y lo corrido de 2026? Por favor, acompañe la respuesta de anexos en Excel.

4. A nivel de localidades en Bogotá y poblaciones vulnerables, ¿cómo se ha comportado el abastecimiento alimentario, mensualmente, entre 2020 y lo corrido de 2026? Por favor, acompañar la respuesta de anexos en Excel.

6. ¿Cómo se ha comportado, entre 2024 y lo corrido de 2026, el avance mensual de las



metas en materia de abastecimiento alimentario que quedaron incluidas en el Plan Distrital de Desarrollo?

Respuesta. De conformidad con lo dispuesto en el literal g) del artículo 78 del Acuerdo Distrital 257 de 2006 del Concejo de Bogotá D.C., corresponde a la Secretaría Distrital de Desarrollo Económico, coordinar con las autoridades competentes la formulación, ejecución y evaluación de las políticas, planes, programas y estrategias en materia de abastecimiento de alimentos y seguridad alimentaria..

Si bien la Alcaldía Mayor de Bogotá D.C. hace parte del Consejo Regional de la Región Metropolitana Bogotá – Cundinamarca como entidad territorial asociada, la Región Metropolitana es un esquema asociativo de planeación y gestión de carácter supramunicipal, cuyas competencias se circunscriben a los hechos metropolitanos definidos y adoptados conforme a su marco normativo. En ese sentido, no tiene asignada la función de regular, administrar ni reportar el abastecimiento alimentario per cápita del Distrito Capital ni de sus veinte (20) localidades.

La producción, consolidación y reporte de información sobre abastecimiento alimentario y seguridad alimentaria a nivel distrital y local corresponde a las entidades competentes de Bogotá D.C., en particular a la Secretaría Distrital de Desarrollo Económico y a las dependencias del nivel distrital que ejercen dichas funciones sectoriales.

5. ¿Cuáles han sido los principales factores, de orden nacional, regional y/o distrital que han impactado, positiva o negativamente, el abastecimiento alimentario en Bogotá y cuáles han sido sus repercusiones, por categorías de alimentos y a nivel de localidades entre 2020 y lo corrido de 2026. Por favor, acompañar la respuesta de anexos en Excel.

Respuesta. En atención a las competencias de la Región Metropolitana Bogotá –Cundinamarca (RMBC) y al alcance de la presente respuesta, el análisis se circunscribe a la identificación de factores de orden nacional y regional que han incidido en el abastecimiento alimentario entre 2020 y lo corrido de 2026. No se abordan aspectos de carácter distrital, en tanto estos corresponden a ámbitos de gestión y competencia propios del Distrito Capital y de sus entidades sectoriales.

1. Factores de orden nacional que han impactado el abastecimiento alimentario (2020-2026)

Entre 2020 y lo corrido de 2026, el abastecimiento alimentario en Colombia estuvo condicionado por una combinación de choques sanitarios, logísticos y macroeconómicos de alcance nacional, cuyos efectos se transmitieron hacia los mercados urbanos a través de la disponibilidad física de alimentos, los costos de producción y transporte, y la evolución de los precios. Estos factores no operaron de manera aislada, sino de forma secuencial y acumulativa, configurando un contexto de alta presión sobre la estabilidad del sistema alimentario.

Durante 2020 y 2021, la emergencia sanitaria asociada a la pandemia por COVID-19 generó un choque simultáneo sobre la producción, la logística y la comercialización de alimentos. Las restricciones a la movilidad y las limitaciones operativas en actividades de transporte y comercio alteraron el funcionamiento regular de las cadenas de abastecimiento, generando episodios de volatilidad en los flujos de ingreso de



alimentos a los mercados mayoristas. Este contexto coincidió con una contracción significativa de la actividad económica nacional en 2020, lo que incidió tanto en la capacidad operativa del sistema como en el acceso económico de los hogares a los alimentos (DANE, https://www.dane.gov.co/files/investigaciones/boletines/pib/cp_PIB_IVtrim20.pdf).

En 2021, estas presiones se vieron intensificadas por interrupciones logísticas asociadas a bloqueos prolongados de corredores viales estratégicos. Dichos eventos afectaron de manera directa el transporte de alimentos desde las zonas productoras hacia los principales centros de consumo, con impactos particularmente relevantes en productos perecederos debido a su alta sensibilidad a retrasos y pérdidas por deterioro. El incremento de los costos logísticos y la reducción temporal de la oferta de ciertos alimentos se reflejaron en aumentos abruptos de precios, contribuyendo a un comportamiento excepcionalmente alto de la inflación de alimentos en el país durante ese periodo (Banco de la República, <https://www.banrep.gov.co/es/blog/determinantes-brote-inflacionario-postpandemia>).

A partir de 2022, el sistema de abastecimiento enfrentó presiones adicionales derivadas de choques externos transmitidos a la economía nacional, en particular por el incremento de los precios internacionales de cereales, energía e insumos agrícolas, en el contexto del conflicto geopolítico internacional. Estas presiones se tradujeron en aumentos sostenidos de los costos de producción agrícola y pecuaria. La elevada dependencia del país de importaciones de trigo y maíz amplificó la transmisión de estos choques a los precios internos de alimentos procesados y de productos de origen animal, generando efectos persistentes sobre la canasta alimentaria urbana (DNP, Archivos de Economía 542, agosto del 2022).

Como resultado de la interacción de estos factores, el periodo 2021-2024 estuvo marcado por un aumento significativo y sostenido de los precios de los alimentos, que superó el promedio de la inflación total durante varios tramos consecutivos. Este comportamiento reflejó la acumulación de choques sanitarios, logísticos y macroeconómicos, así como el encarecimiento de insumos importados y del transporte, más que restricciones estructurales en la disponibilidad física de alimentos. En este contexto, los efectos se manifestaron de manera diferenciada según el tipo de alimento: los cereales y sus derivados, así como los alimentos procesados, evidenciaron incrementos de precios más persistentes asociados a la dependencia de mercados internacionales, mientras que las proteínas de origen animal reflejaron presiones de costo vinculadas al encarecimiento de los insumos para alimentación animal. En conjunto, el principal impacto nacional sobre el abastecimiento se expresó a través del canal de precios y del acceso económico de los hogares.

2. Factores de orden regional que han impactado el abastecimiento alimentario

Durante el periodo de análisis, se registraron condiciones de variabilidad climática asociadas al ciclo El Niño-Oscilación del Sur (ENOS), incluyendo fases tipo La Niña, caracterizadas por el enfriamiento de las aguas superficiales del océano Pacífico tropical y patrones atípicos de precipitación y temperatura en amplias zonas del país. El Instituto de Hidrología, Meteorología y Estudios Ambientales informó que, bajo estas condiciones, se presentaron incrementos en las precipitaciones y una mayor frecuencia de días fríos en regiones como la Andina, Caribe y Pacífica, lo cual tiene implicaciones directas sobre la producción agrícola, la estabilidad del suelo, el estado de la infraestructura vial y las condiciones de acceso a zonas rurales productoras de alimentos (IDEAM, <https://www.ideam.gov.co/sala-de-prensa/noticia/ideam-informa-colombia-se-encuentra-bajo-condiciones-tipo>).



[-la-nina](#)).

Estos eventos climáticos incidieron en rendimientos agrícolas, calendarios de cosecha y condiciones de transporte desde las zonas proveedoras hacia los centros urbanos, generando una mayor inestabilidad en la oferta de alimentos frescos, particularmente frutas, verduras, hortalizas y algunos tubérculos. Asimismo, las afectaciones a la infraestructura vial secundaria y terciaria y las mayores dificultades de acceso a áreas rurales incrementaron los costos de acopio y transporte, reforzando la transmisión de estos choques hacia los mercados urbanos.

Desde una perspectiva sistémica, los resultados del análisis desarrollado en el marco del convenio del Sistema Agroalimentario Regional (SARA) permiten profundizar esta lectura al evidenciar que los choques de orden nacional se transmiten al abastecimiento regional a través de un sistema caracterizado por dependencias estructurales en materia de insumos, producción y logística. En particular, el análisis SARA identifica una alta exposición del sistema agroalimentario regional a variaciones en precios internacionales de cereales, energía e insumos agrícolas, así como a incrementos en los costos de transporte, lo cual contribuye a explicar por qué los choques macroeconómicos nacionales se reflejan de manera persistente en los precios de ciertos grupos de alimentos, aun en ausencia de restricciones prolongadas en la disponibilidad física.

De manera complementaria, el sistema de abastecimiento regional presenta una alta dependencia de un número limitado de corredores logísticos que conectan las zonas productoras con los principales centros urbanos de consumo. Esta característica estructural incrementa la vulnerabilidad del abastecimiento frente a eventos climáticos extremos, deterioro de la infraestructura vial o interrupciones en la movilidad regional. En este contexto, los impactos climáticos y logísticos tienden a amplificarse mutuamente, generando efectos en cascada sobre la regularidad del abastecimiento y la estabilidad de los precios, especialmente en el caso de alimentos perecederos.

En conjunto, los factores regionales descritos no se manifestaron principalmente a través de desabastecimientos prolongados, sino mediante una mayor volatilidad de la oferta y de los precios, así como a través de incrementos en los costos de producción y transporte. Estas dinámicas reforzaron los efectos de los choques nacionales sobre el sistema de abastecimiento y evidenciaron la sensibilidad estructural del sistema agroalimentario regional frente a eventos climáticos y logísticos concurrentes, particularmente en un contexto de alta dependencia de alimentos frescos provenientes de territorios cercanos.

7. ¿Cuáles son los principales proyectos de inversión pública o mixta que adelanta la entidad para mejorar el abastecimiento alimentario en Bogotá? Por favor, adjuntar, en archivos Excel, la información programática, contractual (junto con informes de interventoría, ajustes en tiempos y valores que se hayan presentado), presupuestal, estado actual de los indicadores, el estado de avance físico de ejecución y acciones que haya adelantado la entidad ante posibles incumplimientos contractuales.

Respuesta. En el marco de las competencias asignadas a la Región Metropolitana Bogotá – Cundinamarca (RMBC) mediante la Ley Orgánica 2199 de 2022, y en ejercicio de su función de planeación, articulación y ejecución de proyectos de impacto regional, la entidad ha priorizado el abordaje de la **seguridad alimentaria y la comercialización de alimentos** como uno de los ámbitos estratégicos para atender las dinámicas territoriales compartidas entre Bogotá D.C., los municipios de Cundinamarca.



En este contexto, el Consejo Regional de la RMBC declaró los **Hechos Metropolitanos asociados a la gestión del sistema de abastecimiento y comercialización agropecuaria, así como a la gestión del sistema de logística y distribución de alimentos**, reconociendo la alta interdependencia funcional existente entre los territorios en materia de producción, acopio, transformación, transporte, comercialización y consumo de alimentos. Dicha declaratoria constituye el fundamento técnico, jurídico y territorial que habilita la intervención de la Región Metropolitana en esta materia, sin perjuicio de las competencias propias de las entidades territoriales asociadas.

La declaratoria del Hecho Metropolitano en seguridad alimentaria permitió identificar problemáticas estructurales de alcance regional, entre ellas: la concentración del sistema de abastecimiento, las limitaciones en la infraestructura productiva y logística, las ineficiencias en la articulación entre productores y mercados, y las brechas en capacidades técnicas y financieras para la estructuración y ejecución de proyectos estratégicos. Estas condiciones inciden directamente en la disponibilidad, el acceso y la estabilidad del suministro de alimentos para la ciudad de Bogotá y su región funcional.

Como respuesta a este diagnóstico y en coherencia con los objetivos estratégicos de la Región Metropolitana, se formuló el proyecto de inversión denominado **“Fortalecimiento de las capacidades para la planeación, ejecución y articulación de estrategias para la seguridad alimentaria metropolitana y regional en Cundinamarca”**, identificado con el código **BPIN 20241400230005**, concebido como un proyecto marco de carácter programático que orienta y articula diversas intervenciones públicas y mixtas orientadas a mejorar el sistema de abastecimiento alimentario.

Este proyecto tiene como propósito principal fortalecer las capacidades institucionales, técnicas y financieras para la estructuración, cofinanciación y seguimiento de iniciativas que incidan en el abastecimiento, la logística y la comercialización de alimentos, contribuyendo de manera indirecta pero estratégica a la seguridad alimentaria de Bogotá D.C. y los municipios asociados. Su horizonte de ejecución corresponde a las vigencias 2024-2027 y se implementa a través de componentes relacionados con la elaboración de estudios técnicos y de preinversión, así como el apoyo financiero a proyectos de infraestructura productiva y estrategias de comercialización agropecuaria.

A partir de este marco, con el fin de dar respuesta integral a lo solicitado, la Región Metropolitana Bogotá – Cundinamarca presenta como **anexo “Tabla_anexo_Proyecto_Seguridad_Alimentaria”**, que consolida los proyectos e iniciativas asociadas al proyecto de inversión en seguridad alimentaria, estructurada a partir del **componente programático del Plan Operativo Anual de Inversiones (POAI)**.

Dicha matriz detalla, para cada proyecto, la relación entre componentes, productos y actividades programáticas, así como la información contractual, presupuestal, el estado de los indicadores, el avance físico y financiero, y las acciones de seguimiento adelantadas, permitiendo una lectura integral y trazable de la gestión realizada por la entidad en el marco del fortalecimiento del sistema de abastecimiento alimentario. Adicionalmente, la matriz incorpora el **enlace al Sistema Electrónico para la Contratación Pública - SECOP**, en el cual reposan los contratos suscritos, los informes de supervisión e interventoría y los demás documentos soporte y complementarios que respaldan la información reportada.



En términos de ejecución presupuestal, el proyecto cuenta con un horizonte plurianual que abarca las vigencias 2024 a 2027, con recursos programados de manera progresiva conforme a la naturaleza de las actividades y a la maduración de los proyectos asociados. En la siguiente tabla se observa la ejecución presupuestal.

Cifras en pesos corrientes

Vigencia	Aprop. Inicial	Aprop. Vigente	Compromisos	Obligaciones	%Ejecución
2024	\$23.944.082.244	\$23.944.082.244	\$23.855.582.244	\$23.852.898.911	99.6%
2025	\$15.379.514.356	\$6.195.826.768	\$5.011.381.782	\$4.671.585.148	75.4%
2026	\$12.846.545.805				
2027	\$13.231.942.179				

Fuente: SUIFP Territorio.

Para la vigencia 2024, se registró una ejecución cercana al cien por ciento (99,6 %), reflejando la adecuada programación y el cumplimiento de los compromisos adquiridos durante la etapa inicial del proyecto. En la vigencia 2025, la ejecución presupuestal alcanzó un 75,4 %, asociada al desarrollo de actividades en curso y a la programación de compromisos cuya ejecución continúa en el marco de las vigencias siguientes. Para las vigencias 2026 y 2027, los recursos corresponden a apropiaciones programadas orientadas a dar continuidad a las intervenciones definidas, las cuales se ejecutarán conforme a los cronogramas técnicos y contractuales establecidos.

De manera complementaria a los recursos destinados a la ejecución directa de los proyectos e iniciativas asociadas, la entidad ha asignado recursos por **\$834.095.433** para el fortalecimiento del seguimiento técnico y financiero del proyecto, orientados al control y verificación de los estudios técnicos contratados y de la adecuada ejecución de las transferencias de recursos realizadas.

En relación con el **cumplimiento de los indicadores de gestión y de producto** del proyecto de inversión, la Región Metropolitana Bogotá – Cundinamarca realiza el seguimiento permanente a las metas definidas en el marco del Plan Operativo Anual de Inversiones (POAI) y del documento técnico de formulación del proyecto, con el propósito de verificar el avance en la ejecución de las actividades programadas y la entrega efectiva de los productos previstos. Estos indicadores permiten evaluar tanto el desempeño administrativo y financiero del proyecto como los resultados asociados a la elaboración de estudios técnicos, la estructuración y cofinanciación de iniciativas estratégicas y el fortalecimiento de capacidades institucionales.

Indicadores de Producto POAI	Meta	% Cumplimiento
Estudios de preinversión	2	Se encuentra programado para las vigencias 2026 - 2027
Documentos de estudios técnicos	4	Se encuentra programado para las vigencias 2026 - 2027



Servicio de apoyo financiero para proyectos de infraestructura productiva y estrategias de comercialización agropecuaria	10	50%
--	----	-----

Fuente: Elaboración propia.

Se ha cumplido con el 50% de la meta del indicador de producto relacionado con el Servicio de apoyo financiero para proyectos de infraestructura productiva y estrategias de comercialización agropecuaria mediante la financiación de cinco iniciativas priorizadas: Placas huellas Soacha y Fusa, Canasta regional y Estrategia para el Sistema de Abastecimiento Regional Alimentario - SARA, las cuales contribuyen al fortalecimiento de la comercialización de productos agropecuarios y al mejoramiento de la conectividad vial rural para facilitar el acceso a mercados.

En relación con los indicadores de producto asociados a los *estudios de preinversión* y a los *documentos de estudios técnicos*, es importante precisar que el cumplimiento de dichas metas se encuentra programado para las vigencias 2026 y 2027, en coherencia con la planeación técnica y financiera del proyecto de inversión. En particular, los estudios de preinversión corresponden, entre otros, al estudio del modelo de operación del Centro Logístico Agroalimentario de Quebrajacho, orientado a determinar su viabilidad técnica, financiera y de gestión, como infraestructura estratégica para el acopio, manejo, agregación de valor, comercialización y distribución de productos agrícolas, constituyéndose en un precedente para la reorganización funcional del sistema de abastecimiento alimentario de la Región Metropolitana y la articulación de las zonas de producción de la provincia del Sumapaz con la demanda de alimentos de la RMBC.

De igual forma, se contempla el estudio de prefactibilidad de los estudios y diseños técnicos, arquitectónicos y financieros del Centro de Incubación y de Servicios Tecnológicos y Logísticos para el Sumapaz (CISTS), orientado a fortalecer los procesos de investigación, desarrollo, transferencia tecnológica, transformación, agregación de valor y comercialización de productos agroalimentarios, en articulación con el sistema agroalimentario regional. En cuanto a los documentos de estudios técnicos, estos corresponden tanto a los productos finales del Sistema de Abastecimiento Regional Agroalimentario (SARA) y sus estudios complementarios, como a los ejercicios de acompañamiento técnico y financiero para la revisión, seguimiento e implementación de estudios, la articulación interinstitucional y territorial requerida y la elaboración del estudio de factibilidad para la reorganización funcional y la complementación operativa del sistema alimentario de la Región Metropolitana Bogotá-Cundinamarca, incluyendo la definición de alternativas técnicas, logísticas, institucionales y financieras que optimicen los procesos de abastecimiento, distribución, comercialización y articulación interterritorial del sistema agroalimentario regional.

Indicadores de gestión POAI	Meta	% de cumplimiento
Informes de seguimiento realizados	4	50%
Informes de avance sobre obligaciones de contratos realizados	36	22%

Fuente: Elaboración propia.

En cuanto a los indicadores de gestión se ha cumplido con el 50% de la elaboración de informes de



seguimiento para las vigencias 2024 y 2025. Asimismo, el 22% corresponde a 11 informes de avance sobre obligaciones de contratos realizados que corresponden a los reportes periódicos elaborados para la ejecución de los proyectos Jóvenes a la E, Compramos tu Cosecha Regional y de la estrategia para el Sistema de Abastecimiento Regional Alimentario – SARA.

La Región Metropolitana Bogotá – Cundinamarca reitera su compromiso con el fortalecimiento del sistema de abastecimiento alimentario de Bogotá y la región, mediante una gestión técnica, transparente y articulada que permita garantizar el derecho a la alimentación y el desarrollo regional sostenible.

8. ¿Cuál ha sido el estado de utilización de las infraestructuras de abastecimiento de Bogotá, entre 2020 y lo corrido de 2026, su impacto en el acceso a los alimentos en la ciudad? Por favor, acompañe la respuesta de anexos en Excel.

9. ¿Cómo ha evolucionado la participación de Corabastos frente a otras centrales de abasto y plazas de mercado desde el 2020 hasta el 2026?

Respuesta. De conformidad con el Acuerdo Distrital 257 de 2006 y su modificación mediante el artículo 125 del Acuerdo Distrital 761 de 2020, la responsabilidad en la gestión de las infraestructuras de abastecimiento alimentario distritales y demás equipamientos públicos de comercialización minorista corresponde al Instituto para la Economía Social — IPES —, entidad adscrita a la Secretaría Distrital de Desarrollo Económico (SDDE).

Por su parte, la principal infraestructura mayorista de la ciudad —la Corporación de Abastos de Bogotá (CORABASTOS)— es gestionada por una entidad de naturaleza mixta con participación pública y privada, dotada de autonomía administrativa y operativa.

En este marco, la Región Metropolitana Bogotá – Cundinamarca es un esquema asociativo sujeto a la gestión de hechos metropolitanos, cuyas competencias se ejercen exclusivamente en las materias expresamente asignadas por su marco normativo y por las decisiones de las instancias del Consejo Regional. La operación, administración y reporte de información sobre infraestructuras de abastecimiento alimentario distrital y equipamientos de comercialización minorista constituyen funciones sectoriales propias de las entidades del nivel distrital y de los operadores correspondientes, por lo cual no se encuentran dentro de las competencias funcionales de la Región Metropolitana. En consecuencia, esta entidad no es competente para pronunciarse ni responder de fondo sobre dicho asunto.

Frente al convenio que tiene como objeto la construcción de un Sistema de Abastecimiento Regional Alimentario, por favor, informar las condiciones presupuestales del mismo, cronograma de ejecución, su estado de avance, y principales logros y dificultades que ha presentado en su desarrollo. Por favor, acompañe la respuesta de anexos en Excel.

Respuesta. El proyecto Sistema de Abastecimiento Regional Agroalimentario -SARA- busca diseñar e implementar un sistema integral que articule los diferentes eslabones del abastecimiento de alimentos (producción, acopio, transformación, transporte, distribución, comercialización y consumo) en el marco de la Región Metropolitana Bogotá-Cundinamarca y sus relaciones funcionales con la Región Administrativa y de Planeación Especial Central (RAP-E Región Central). Su propósito es garantizar un flujo eficiente, sostenible y equitativo de alimentos entre los territorios, fortaleciendo la seguridad alimentaria y la integración regional.



El proyecto se estructura en tres productos complementarios:

- **Producto 1:** Estructuración técnica del SARA, que incluye el Plan de Abastecimiento y Seguridad Alimentaria, el inventario y diagnóstico de infraestructura logísticas y la caracterización territorial de la región. Este Plan de Abastecimiento incluye un marco programático que define planes, estrategias y proyectos en cada uno de los ejes definidos como el de comercialización, acceso y oferta de productos, dieta saludable e infraestructura y logística.
- **Producto 2:** Formulación del modelo de gobernanza del SARA, con enfoques diferenciales de género, juventud, ruralidad y pertenencia étnica, orientado a fortalecer la coordinación entre actores públicos y privados.
- **Producto 3:** Diseño de la arquitectura tecnológica e interoperable del sistema de información agroalimentario, que consolidará la información productiva, logística, comercial y social de los territorios.

Estos tres productos están estrechamente relacionados: el primero define la base técnica territorial del sistema; el segundo establece las reglas e instrumentos de coordinación institucional; y el tercero proporcionará la estructura de la plataforma tecnológica que permitirá integrar la información y facilitar la toma de decisiones basada en evidencia. En conjunto, conforman una herramienta estratégica para que la RMBC y sus asociados puedan planificar y gestionar el abastecimiento de alimentos de manera articulada, eficiente y sostenible. A nivel regional, el SARA constituye un paso decisivo hacia la consolidación de una política metropolitana de seguridad alimentaria y abastecimiento sostenible, alineada con los objetivos de desarrollo territorial y equidad de la RMBC.

El proyecto inició en diciembre de 2024 mediante la suscripción de un convenio entre la Región Metropolitana Bogotá-Cundinamarca, la Secretaría Distrital de Desarrollo Económico, la RAP-E Región Central y la Organización de las Naciones Unidas para la Alimentación y la Agricultura FAO- como entidad ejecutora. Tiene una duración de 15 meses y un valor total de \$4.876 millones, de los cuales \$4.411 millones corresponden a la Región Metropolitana, \$300 millones a la Secretaría Distrital de Desarrollo Económico y \$165 millones a la RAP-E. La FAO aporta cooperación técnica y metodológica equivalente a USD 1,22 millones (\$4.997 millones), orientada al fortalecimiento de capacidades, la gestión del conocimiento y la asistencia técnica a los actores territoriales.

Durante 2025, el proyecto registró avances técnicos e institucionales significativos. Se priorizaron 37 rubros alimentarios y 77 municipios, entre ellos Soacha y Fusagasugá como territorios clave. Desde la demanda de alimentos, se tuvo en cuenta su peso poblacional, su rol en el consumo metropolitano y su posición estratégica dentro del corredor logístico suroccidental, mientras que desde la oferta se incluyó su aporte al abastecimiento de Bogotá en términos de su producción agropecuaria.

En la fase de diagnóstico, se realizaron visitas técnicas para analizar las dinámicas de oferta, demanda y abastecimiento municipal, dentro de las cuales se resaltó el papel de los fruvers como principal establecimiento de aprovisionamiento en los municipios de la Región. También, se logró una propuesta preliminar de marco programático mediante el análisis de información secundaria y entrevistas con actores claves. Este marco programático será ajustado y complementado con el trabajo que se desarrolle durante la vigencia 2026 mediante la recolección y análisis de información primaria.



Por otro lado, también se cuenta con dos resultados concretos frente a la dieta saludable y análisis de información:

- Sobre dieta saludable se cuenta con un estudio que demuestra la viabilidad técnica de aplicar la metodología de costo de una dieta saludable a escala subnacional, generando evidencia comparable y territorializada. Los resultados ofrecen una base sólida para el diseño de políticas, programas y acciones focalizadas en la Región Metropolitana Bogotá-Cundinamarca, especialmente en materia de seguridad alimentaria, abastecimiento y reducción de brechas en el acceso a alimentos saludables.
- Sobre análisis de información, se estructuraron unos visores de capas de información que contienen:
 - o **Tableros de oferta agropecuaria**, que consolidan y visualizan datos provenientes de las Evaluaciones Agropecuarias Municipales (EVA) del Ministerio de Agricultura y Desarrollo Rural, para el periodo 2019-2023 (1 agrícola y 1 pecuario).
 - o **Tablero interactivo que presenta el Índice de Suficiencia Alimentaria (ISA)**, que permite visualizar, a nivel municipal, provincial, departamental y regional, la relación entre la oferta local de alimentos y la demanda proyectada.
 - o **Tablero interactivo que integra información para conocer los flujos de comercialización desde el municipio reportado como origen hacia las distintas centrales mayoristas del país** tomando como fuente principal el reporte de SIPSA años 2023, 2024 y 2025 (corte al mes de Julio).

El proyecto alcanza un avance técnico ponderado del 53,8%, reflejado en progresos sustantivos en la construcción de los principales entregables: Producto 1 (66,2%), correspondiente a la estructuración técnica del SARA; Producto 2 (49,0%), relativo al diseño del modelo de gobernanza; y Producto 3 (10,3%), correspondiente al desarrollo del sistema de información. Estos avances consolidan las bases técnicas, metodológicas e institucionales que permitirán pasar a la fase de integración y validación del sistema en los territorios durante el próximo semestre.

Por otro lado, frente al avance financiero, se realizó el traslado de los recursos a la FAO, desde la RMBC y sus socios se hace un seguimiento bimestral a la ejecución financiera por producto; para el Producto 1 se registra una ejecución del 50,17 % en COP y 51,90 % en USD; el Producto 2 presenta una ejecución del 7,17 % en COP y 7,35 % en USD; y el Producto 3 registra una ejecución del 5,80 % en COP y 5,95 % en USD.

Al finalizar los 15 meses de ejecución, se espera contar con un Sistema de Abastecimiento Regional Agroalimentario estructurado, gobernado y soportado en el diseño de una plataforma de información interoperable, que servirá como herramienta de planeación y gestión para los municipios metropolitanos.

El Convenio FAO-SARA constituye una alianza estratégica para construir un modelo de gobernanza y planificación alimentaria que garantice la seguridad alimentaria, la eficiencia logística y la sostenibilidad territorial de los municipios de la Región Metropolitana. Representa un paso clave para consolidar a la Región Central como la despensa agroalimentaria saludable del país y avanzar hacia los Objetivos de Desarrollo Sostenible, bajo un enfoque de equidad, innovación y cooperación regional.



Se anexa el plan operativo del convenio donde se establecen las actividades y subactividades desarrolladas y por desarrollar (mes a mes. 1 equivale a enero). En este archivo se presentan los avances por producto y actividades con corte a enero 30 de 2026. Para el Producto 1, se informa que la actividad 1.2 se encuentra ejecutada al 100 %, la actividad 1.1 presenta un avance del 89 % y la actividad 1.3 registra un avance del 61,3 %. La actividad 1.4 presenta un avance del 30,8 %. La actividad 1.5 alcanza un 81,7 %, y la actividad 1.6 presenta un avance del 38,4 %. En cuanto al Producto 2, se reporta un avance del 49,7 % para la actividad 2.1 (modelo de gobernanza territorial), y un avance del 47,7 % para la actividad 2.2 (estrategia regional de comunicaciones).

- 11. Explique de manera detallada los impactos estimados del aumento el Índice de Precios al Consumidor (IPC) y el aumento del salario mínimo en el precio de los alimentos. Señale la evolución de la inflación de alimentos en Bogotá y el Índice de Precios de Alimentos Agrícolas Comercializados en Corabastos (IPAAC), mensualizado, para los últimos 4 años.**
- 12. ¿Cómo se ha comportado la variación de precios de los alimentos en Bogotá, entre 2020 y lo corrido de 2026, y cuáles han sido las categorías de alimentos con mayores niveles de inflación o deflación Por favor, acompañar la respuesta de anexos en Excel?**
- 13. ¿Cuál ha sido el impacto de la transferencia monetaria condicionada de nutrición, presente en el rediseño del Ingreso Mínimo Garantizado (IMG)? Indique la cantidad de beneficiarios, de manera mensualizada desde su implementación hasta la fecha.**
- 14. ¿Cuántas toneladas de alimentos se desperdician anualmente en Bogotá? Señale la cantidad de toneladas desperdiciadas para cada año desde el 2020 hasta la fecha.**
- 15. ¿Qué acciones, programas, proyectos y políticas se están desarrollando e implementando para disminuir el desperdicio de alimentos en el Distrito Capital, cuáles han sido sus resultados y los indicadores de medición?**
- 16. ¿Cómo vigila y controla el Distrito Capital el desperdicio de alimentos en el sector privado?**
- 17. Por favor, desglose la cantidad de alimentos desperdiciados (en toneladas) en Bogotá por etapa de la cadena de abastecimiento.**
- 18. ¿Cuál ha sido el avance de la implementación del Acuerdo Distrital 753 del 2019?**
- 20. ¿Cuál es el estado de la estructuración de la Política Pública para las Plazas Distritales de Mercado, presente en el Artículo 105 del Acuerdo 927 del 2024, por medio del cual se adopta el Plan Distrital de Desarrollo Bogotá Camina Segura 2024-2027?**

Respuesta. En atención a las preguntas relacionadas anteriormente, la Región Metropolitana Bogotá - Cundinamarca y el Observatorio de Dinámicas Metropolitanas y Regionales, no tienen como función la producción de estadísticas oficiales de precios e inflación, la medición sectorial del abastecimiento y desperdicio de alimentos a nivel distrital, la administración de programas sociales de transferencias monetarias, ni el seguimiento operativo de políticas públicas sectoriales del Distrito Capital. En virtud del principio de competencia administrativa, establecido en el artículo 121 de la Constitución Política de Colombia y el artículo 5 de la Ley 489 de 1998, respectivamente; esta entidad no cuenta con atribuciones



funcionales ni con información primaria para emitir respuesta de fondo sobre los asuntos solicitados.

19. ¿Cuál ha sido el avance de la implementación del Artículo 90. Estrategia de circuitos cortos de comercialización, presente en el Acuerdo 927 del 2024, por medio del cual se adopta el Plan Distrital de Desarrollo Bogotá Camina Segura 2024-2027?

Respuesta. El artículo 90 del Acuerdo Distrital 927 de 2024, que adopta el Plan Distrital de Desarrollo Bogotá Camina Segura 2024-2027, establece que la Administración Distrital, en cabeza de la Secretaría Distrital de Desarrollo Económico y en coordinación con las demás entidades competentes, formulará e implementará una Estrategia de Circuitos Cortos de Comercialización orientada a facilitar la inclusión y participación de pequeños y medianos productores, mediante modalidades como compras públicas, agroferias, mercados campesinos, encadenamientos comerciales y la red de plazas públicas de mercado, promoviendo el contacto comercial directo entre productores y consumidores, la reducción de intermediarios, la transparencia en la formación de precios y el fortalecimiento de la economía campesina, familiar y comunitaria, así como el acceso a alimentos frescos y de calidad, complementándose con el desarrollo de estudios de infraestructura logística para el abastecimiento alimentario con enfoque regional.

En este marco, el proyecto Canasta Regional: Alimentos de Nuestra Tierra (Mercados Solidarios) constituye una operativización concreta de la Estrategia de Circuitos Cortos de Comercialización, al ser ejecutado en el marco del Convenio de Asociación RMBC-CD-151-2025, suscrito entre la Región Metropolitana Bogotá - Cundinamarca (RMBC), la Secretaría Distrital de Desarrollo Económico (SDDE) y la Fundación Ways of Hope, como aliado ejecutor. El proyecto que inició el pasado 6 de agosto de 2025, articula la entrega de canastas alimentarias complementarias con el desarrollo de jornadas de mercados solidarios, en las cuales las organizaciones de productores participan de manera directa en la provisión y comercialización de alimentos, sin intermediación, en territorios priorizados por altos índices de inseguridad alimentaria, tanto en el Distrito Capital (localidades de Ciudad Bolívar, Usme, Rafael Uribe Uribe, Bosa y Tunjuelito) como en el municipio de Soacha (comunas 4 y 6), fortaleciendo el vínculo directo productor-consumidor y promoviendo condiciones de comercio justo.

Como resultado de esta implementación, se destaca la participación de ASOMUEQUETÁ, organización de productores de Bogotá beneficiaria del proyecto, la cual participó en la jornada de entrega de canastas realizada el 20 de diciembre en el punto León XIII. En esta jornada, la organización entregó 78 canastas de alimentos, cada una por un valor de \$100.000, adquiridas directamente por el proyecto bajo criterios de compra justa. Adicionalmente, ASOMUEQUETÁ dispuso de un punto comercial en el lugar, desde el cual promovió y vendió directamente a la comunidad los productos agropecuarios llevados por la organización, fortaleciendo el vínculo productor - consumidor y ampliando el acceso a alimentos frescos a precios competitivos.

La participación de ASOMUEQUETÁ en la jornada realizada el 20 de diciembre en el punto León XIII corresponde a la primera de cuatro (4) jornadas en las que la organización podrá participar en el marco del proyecto Canasta Regional: Alimentos de Nuestra Tierra, lo cual permitirá consolidar de manera progresiva su vinculación a los circuitos cortos de comercialización promovidos por la estrategia distrital.



De manera más amplia, el proyecto tiene como propósito beneficiar a un total de dieciséis (16) organizaciones de productores de Bogotá, Soacha y el departamento de Cundinamarca, promoviendo condiciones de comercio justo, la reducción de intermediarios y el fortalecimiento del vínculo directo entre productores y consumidores.

Estas organizaciones participan tanto en la provisión de alimentos para las canastas como en espacios de comercialización directa durante las jornadas de mercados solidarios, en coherencia con los lineamientos del artículo 90 del Acuerdo Distrital 927 de 2024.

Adicionalmente, el proyecto contempla un proceso integral de fortalecimiento organizacional, que parte de un diagnóstico técnico individual y la formulación e implementación de un plan de fortalecimiento específico para cada organización. Dicho plan incluye la entrega de hasta cinco millones de pesos (\$5.000.000) en bienes y elementos necesarios para mejorar sus capacidades administrativas, técnicas y operativas, contribuyendo a su sostenibilidad, competitividad y permanencia en los circuitos cortos de comercialización impulsados por la Región en el marco del proyecto.

De esta manera, el proyecto materializa los principios del artículo 90 del citado Acuerdo Distrital al consolidar espacios de comercialización de proximidad, fomentar la ciudadanía alimentaria, dinamizar la economía local y generar condiciones más equitativas dentro del sistema de abastecimiento alimentario de Bogotá. La experiencia desarrollada con las primeras jornadas evidencia avances en la implementación de circuitos cortos de comercialización, al integrar componentes sociales, productivos y económicos que contribuyen tanto a la erradicación del hambre como al fortalecimiento del tejido productivo rural y urbano del Distrito.

[1] Lo anterior, concordante con la jurisdicción territorial de competencia de la Región Metropolitana de Bogotá – Cundinamarca establecida en el Acto Legislativo 02 de 2020 que modificó el artículo 325 de la Constitución Política de Colombia; y en el artículo 4 de la Ley Orgánica 2199 de 2022.

[2] Corresponde únicamente a enero, con corte al 28 de enero de 2026.

LUIS LOTA

Director General
DIRECCION GENERAL

Anexos: 2 archivos (Excel); 1 archivo (PDF)

Proyectó: María del Pilar Velásquez - DIRECCION GENERAL
Revisó: Angélica Avendaño, Alfredo García

CONCEJO DE BOGOTA 09-02-2026 11:51:05
2026ER2769 O 1 Fol:1 Anex:0
ORIGEN: REGION METROPOLITANA DE BOGOTA/ LUIS LOTA
DESTINO: COMISION 2° PERM. GOBIERNO/ GARZON FANDIÑO DAVID A
ASUNTO: RESPUESTA A PROPOSICION 122 DE 2026
OBS: ...



Correo institucional:

contactenos@regionmetropolitana.gov.co
NIT: 901665578-7



Dirección:

Avenida Calle 26 #57-83,
Edificio CEMSA Torre 8 / Piso 15



Teléfono Commutador:

+57 (601) 7431943